

Bomenbeleidsvisie Bocholt

Een strategisch kader betreffende het gemeentelijk bomenpatrimonium voor de komende 30 jaar.

Inhoud

1	VISIE	2
1.1	DE JUISTE BOOM OP DE JUISTE PLAATS	2
1.1.1	<i>Bocholt beleeft</i>	2
1.1.2	<i>Kwaliteitsvol, (bio)divers en ecologisch waardevol bomenbestand</i>	2
2	BELEID	3
2.1	BEHOUD VAN EEN KWALITATIEF HOOGSTAAND BOMENBESTAND	3
2.1.1	<i>Onderhoud</i>	3
2.1.1.1	Bewust snoei-beheer	4
2.1.1.2	Vroegtijdig kappen	4
2.1.2	<i>Bescherming</i>	4
2.1.2.1	Beoordeling/waardering van bomen.....	5
2.1.2.2	Boomwaarde bepaling en vergoeding bij schadegevallen	5
2.1.3	<i>Vervanging</i>	5
2.2	UITBREIDEN VAN HET BESTAANDE BOMENBESTAND	5
2.2.1	<i>Uitbreiden volgens de krachtlijnen op wijkniveau</i>	5
2.2.2	<i>De juiste boom op de juiste plaats</i>	6
2.2.2.1	Ondergrondse ruimte	6
2.2.2.2	Bovengrondse ruimte	7
2.3	MAATSCHAPPELIJK DRAAGVLAK VERGROTEN EN DUIDELIJKE COMMUNICATIE	7
2.3.1	<i>Meldingen en klachten</i>	7
2.3.1.1	Vormen van hinder.....	8
2.3.1.1.1	Problemen met de veiligheid of het veiligheidsgevoel	8
2.3.1.1.1.1	Angst voor takbreuk en omvallende bomen	8
2.3.1.1.2	Hinder	8
2.3.1.1.2.1	Blad-, bloesem- en zaadval	8
2.3.1.1.2.2	Harde en zachte vruchten	9
2.3.1.1.2.3	Uitwerpselen	9
2.3.1.1.2.4	Pollenallergie	9
2.3.1.1.2.5	Lekkende bomen	9
2.3.1.1.2.6	Schaduw in achtertuin of woning	10
2.3.1.1.2.7	Schaduw bij zonnepanelen	10
2.3.1.1.3	De boom zorgt voor fysieke schade.....	11
2.3.1.1.3.1	Overhangende takken algemeen.....	11
2.3.1.1.3.2	Schurende takken (gevel, raam, dak.....)	11
2.3.1.1.3.3	Doorgroeiende wortels onder verharding van het openbare domein	11
2.3.1.1.3.4	Doorgroeiende wortels in riolering	12
2.3.1.1.3.5	Doorgroeiende wortels van gemeentelijke bomen op privéterrein	12
2.3.2	<i>Maatschappelijk draagvlak vergroten en communicatie</i>	12
3	BRONNEN	13
4	BIJLAGEN	14

1 Visie

Het bestuur van gemeente Bocholt heeft onderstaande visie voor het gemeentelijk bomenpatrimonium voor de komende 30 jaar bepaald. Het gemeentelijk bomenpatrimonium bestaat uit alle individueel beheerde bomen die onder het beheer van de gemeente Bocholt vallen. Dit omvat voornamelijk de straat-, plein en parkbomen.

Onder het motto 'Bocholt, kruispunt tussen mens en natuur' wordt er rekening gehouden met de behoeften en interacties van zowel de bewoners als de omgeving.

1.1 De juiste boom op de juiste plaats

1.1.1 Bocholt beleeft

Over het belang van bomen wordt geregeld gecommuniceerd. Het vergroten van het bewustzijn zal bijdragen aan een grotere betrokkenheid van de bewoners en hen aanzetten tot het planten van bomen op privéterrein.

Naast het informeren over de ecosystemediensten van bomen wordt ook gecommuniceerd over de sociale voordelen van bomen, zoals het creëren van aangename openbare ruimtes, speelplekken voor kinderen en ontmoetingsplaatsen. Bomen zorgen voor een positieve beleving in zowel de verschillende dorpskernen als daarbuiten.

De gemeente beschouwt bomen als een belangrijk en medebepalend element inzake ruimtelijke structuur. De boomkeuze is afgestemd op ondersteuning van de ruimtelijke structuur en de gekozen ecosystemediensten. Bomen bieden schaduw, verkoeling, geluidsreductie en verbetering van de luchtkwaliteit en zorgen voor beschutting en het ondersteunen van insecten en vogels.

Bij het inplannen van nieuwe straatbomen worden de bewoners adequaat geïnformeerd en wordt er inspraak van bewoners georganiseerd.

Reële hinder voor gebruikers van de publieke ruimte wordt voorkomen in de mate van het mogelijke.

Wanneer beheerwerken gepland zijn, worden de bewoners tijdig verwittigd over de omvang en de duur van de werken.

1.1.2 Kwaliteitsvol, (bio)divers en ecologisch waardevol bomenbestand

De gemeente zal maximaal inzetten op instandhouding en bescherming van bomen en streven naar een kwaliteitsvol en veilig bomenpatrimonium. Kwaliteit primeert boven kwantiteit. De gemeente heeft een lange termijnvisie waar ze focust op vrij uitgroeiende kronen als eindbeeld voor haar boombestand eerder dan op de totale hoeveelheid aan bomen. De interne groendeskundigen worden in elke fase, van beleidskeuzes tot planning, uitvoering en beheer betrokken.

Bij werkzaamheden binnen de totale boombeschermingszone (TBBZ) worden bomen optimaal beschermd door boombeschermingsmaatregelen toe te passen.

Het gemeentebestuur heeft als doel een duurzame uitbreiding van het bomenbestand te realiseren. Hierbij erkennen ze het belang van (bio)diversiteit en streven ze naar een verhoging van de biodiversiteit. Bij het aanplanten en beheren van nieuwe bomen wordt de focus gelegd op kwaliteit, met het oog op instandhouding en veiligheid.

In het streven naar biodiversiteit kiest de gemeente voldoende variatie in boomsoorten en wordt er specifiek rekening gehouden met de ecologische waarde en klimaatbestendigheid van de verschillende soorten. De soortkeuze zal afgestemd worden op het specifieke type gebied waarin de bomen geplaatst

worden, of het nu in het centrum, tussengebied of buitengebied is. Dit zorgt voor een doelgericht en aangepast bomenbeleid dat zowel de leefomgeving als de biodiversiteit bevordert.

Ecosysteemdiensten bepalen mee de keuze van soorten. Op deze wijze zal de publieke ruimte kwaliteitsvol ontworpen worden.

Liggend of staand dood hout blijft in buitengebied behouden voor zover de veiligheid gegarandeerd kan worden.

De gemeente streeft naar een maximaal behoud van de bestaande bomen. Bomen mogen oud worden. Het doel is om zoveel mogelijk bomen met een vrij uitgroeiende kroon te bekommen. Hierbij is het streefdoel om oude (waardevolle - en/of beeldbepalende) bomen maximale overlevingskansen te geven. Op deze manier wordt de hoge biodiversiteitswaarde van oude bomen erkend.

2 Beleid

2.1 Behoud van een kwalitatief hoogstaand bomenbestand

2.1.1 Onderhoud

Het reguliere en terugkerende onderhoud wordt uitgevoerd conform het boombeheerplan. Het boombeheerplan heeft als doel om elke boom veilig te houden en zo oud mogelijk te laten worden. Het beheer wordt uitgevoerd volgens het beheer zoals bepaald in het beheerplan en bijgehouden in het Geografisch Informatie Systeem (GIS). Om een cyclisch beheer uit te werken wordt er gewerkt met beheermodules die aangekocht of ontwikkeld worden binnen het gebruikte GIS. In Bijlage 1 wordt een ontwerpschets van een gewenst beheersysteem gekoppeld aan het GIS toegevoegd. Het boombeheerplan is bepaald op basis van drie typen eindbeelden:

- Vrij uitgroeiende boom
- Niet vrij uitgroeiende boom
- Vormboom

Een boom doorloopt verschillende levensfasen die ook in het boombeheerplan zijn opgenomen:

- Aanplantfase
- Jeugdfase
- Volwassenfase
- Veteraanfase

Jonge bomen krijgen een begeleidingssnoei die op regelmatige basis wordt uitgevoerd. Op deze manier wordt vermeden dat er een te groot aandeel van de kroon in één keer weggesnoeid wordt.

Volwassen - en veteranobomen langs straten, op pleinen en in parken, worden periodiek onderhouden. Er wordt tijdens de onderhoudssnoei aandacht besteed aan visuele onregelmatigheden (scheuren, zwammen, holtes...). Indien nodig wordt een boomveiligheidscontrole (BVC), zoals een visual tree assessment (VTA), uitgevoerd volgens het meest recente standaardbestek 250, deel boombeheer. In eerste instantie wordt dit door de gemeentelijke groendienst zelf uitgevoerd. De resultaten hiervan worden mee opgenomen in het GIS. Indien nodig wordt nader onderzoek uitgevoerd door gecertificeerde boomverzorgers (ETW/ETT/ISA Certified Arborist) volgens het meest recente standaardbestek 250, deel boombeheer (Agentschap Wegen en Verkeer, 2021b).

Bomen worden gesnoeid volgens de methodes zoals beschreven in het meest recente standaardbestek 250, deel boombeheer (Agentschap Wegen en Verkeer, 2021b).

2.1.1.1 Bewust snoei-beheer

Snoeien gebeurt volgens het beheerplan. Uitzonderingen kunnen enkel gemaakt worden bij schade, overmatige hinder of wanneer de veiligheid in het gedrang komt. Wortels met een diameter groter dan 5 cm worden niet zonder deskundige begeleiding doorgestoken.

2.1.1.2 Vroegtijdig kappen

De gemeente behoudt bomen die hun volwassen eindbeeld kunnen bereiken zolang de veiligheid niet in het gedrang komt. Of een boom veilig is of niet wordt bepaald door middel van een VTA of BVC. Soms kunnen zelfs gezonde bomen die hun volwassen stadium hebben bereikt of kunnen bereiken, toch niet behouden worden. Een kader om hiermee om te gaan is hieronder geschept in 2.1.2 Bescherming.

2.1.2 Bescherming

Wanneer er in de omgeving van publieke bomen werken of andere projecten/evenementen gepland zijn die impact kunnen hebben op de conditie van de boom, dient er een boom effect analyse (BEA) uitgevoerd te worden. Hierin wordt nagegaan wat de kwaliteit en status van de aanwezige bomen zijn en wat de invloed van het project is op de aanwezige bomen. Er wordt bepaald welke bomen te behouden en bij voorkeur te behouden zijn ("*Waardevolle bomen*" en "*Behoudswaardige/toekomst bomen*") en welke eventueel kunnen gerooid worden ("*functionele bomen*") (zie hiervoor Bijlage 2 en Bijlage 3). Ook wordt er bijzondere aandacht besteed aan de maatregelen die nodig zijn ter bescherming van de bomen die behouden dienen te worden.

- *Waardevolle boom*: boom waar extra aandacht aan geschonken wordt voor het behoud en bijhorende bescherming.
- *Toekomstboom*: boom die in de toekomst als waardevolle boom kan bestempeld worden omdat de groeiplaats dat toelaat. Deze boom krijgt ook de nodige beschermingsaandacht.
- *Functionele boom*: boom die door zijn standplaats niet zijn volwassen eindbeeld kan bereiken. Vaak is dit de klassieke straatboom in een te klein plantvak. Functionele bomen waarvan de standplaats verbeterd wordt, kunnen een toekomstboom worden.

De minimale basisbescherming voor te behouden bomen is de totale boombeschermingszone (TBBZ) en wordt beschreven in de meest recente versie van het Standaardbestek 250 voor de wegenbouw (Agentschap Wegen en Verkeer, 2021a).

De straal van de TBBZ is nooit minder dan 2 meter of groter dan 15 m. Bij waardevolle bomen wordt 2m extra basisbescherming voorzien of indien nodig bijkomend wortelonderzoek aangevraagd. De straal van de TBBZ wordt als volgt berekend:

$$\text{TBBZ (cm)} = 12 \times \text{stamdiameter op 1 m hoogte (cm)}$$

Binnen de TBBZ mogen er geen werken uitgevoerd worden, materiaal opgeslagen worden, gereden worden met voertuigen, constructies plaatsen of vloeistoffen lozen. Meer informatie over boombeschermingszones kan teruggevonden worden in het derde zakboekje van VVOG. Het boekje kan geraadpleegd worden op de technische dienst. Zie hiervoor ook de werfposter opgesteld door de Vereniging voor Openbaar Groen (VVOG) (Bijlage 4). Indien binnen de TBBZ toch gewerkt moet worden, worden speciale beschermingsmaatregelen genomen en begeleidt een deskundig boombeheerder de werken.

2.1.2.1 Beoordeling/waardering van bomen

Een beslissingsmatrix wordt gebruikt om waardevolle, toekomstig waardevolle en functionele bomen te kunnen bepalen. Deze tool ondermijnt niet de intrinsieke waarde die elke boom heeft. Het dient louter als hulpmiddel om bepaalde bomen extra bescherming en aandacht te geven. De matrix werkt op basis van een puntensysteem (Bijlage 2). Bomen die hun maximale grootte hebben bereikt of een standplaats hebben waardoor ze hun maximale grootte kunnen bereiken worden ook als waardevolle of toekomstig waardevolle boom beoordeeld.

2.1.2.2 Boomwaarde bepaling en vergoeding bij schadegevallen

Wanneer er een publieke boom beschadigd wordt kan het waardeverlies berekend worden met de uniforme methode voor de waardebepaling van bomen behorend tot het openbaar domein in de meest recente versie van het Standaardbestek 250 voor de wegenbouw (Agentschap Wegen en Verkeer, 2021a).

2.1.3 Vervanging

Publieke bomen worden vervangen wanneer ze gekapt moeten worden wegens veiligheidsredenen of het volwassen eindbeeld niet gerealiseerd kan worden (Bijlage 2). Bij het vervangen worden boven- en onderstaande principes zoals de juiste boom op de juiste plaats nageleefd.

2.2 Uitbreiden van het bestaande bomenbestand

2.2.1 Uitbreiden volgens de krachtlijnen op wijkniveau

In een steeds meer verharde en verdichte openbare ruimte hebben bomen een belangrijke plaats. Ze dragen bij tot de kwaliteit en leefbaarheid van de openbare ruimte. Zo zorgen ze niet alleen voor een groene uitstraling in een gemeente met een meerwaarde voor de buurt en de waarde van woningen tot gevolg, maar verbeteren ze ook de luchtkwaliteit door de afvang van fijn stof en zijn ze in staat om de omgeving te koelen bij extreme hitte door de vorming van een eigen microklimaat. De aanwezigheid van kwalitatief groen heeft zo dus ook een positief effect op de gezondheid en het welzijn van burgers. Door het vastleggen van CO₂ uit de atmosfeer hebben ze bovendien een mitigerend effect op de klimaatverandering (Aersens et al., 2012).

Naast de maatschappelijke voordelen kunnen bomen gepaard gaan met lokale/persoonlijke lasten door bladval in de herfst en het verspreiden van pollen in de lente en zomer.

Om de positieve effecten van bomen merkbaar te laten worden op de beleving van de buitenruimte en de gezondheid van de bevolking is het nodig om minstens 30% boomkroonbedekking te hebben op wijkniveau. Deze 30% is afkomstig uit wetenschappelijk onderbouwde literatuur en kadert binnen de 3-30-300 richtlijn (Konijnendijk, 2023). Vanaf 30% boomkroonbedekking worden de baten van bomen in stedelijk milieu voelbaar op onder andere het vlak van hitte eiland effect en mentale gezondheid (Konijnendijk, 2023).

Binnen het kader van het bomenbeleidsplan streven we naar een ondergrens van die 30% boomkroonbedekking. 30% boomkroonbedekking is een algemeen streefdoel. Per project wordt er nagegaan wat de te verwachten invloed is op de boomkroonbedekking en hoe de 30% zo goed als mogelijk benaderd kan worden. Het niet halen van de 30% kan aanvaard worden mits dit verantwoord wordt. De invloed kan bepaald worden met behulp van Bijlage 5.

Een biodivers boombestand voorziet meer leefgebied voor meer verschillende soorten organismen (vogels, insecten, planten, schimmels...) en is daarom belangrijk als positieve bijdrage aan het leefmilieu. Een biodivers stedelijk boombestand is voor het stedelijk boombestand zelf van belang om weerstand te bieden aan het risico van grootschalig boomverlies door toedoen van plagen en ziektes. Een

veelgebruikte richtlijn in stedelijke omgeving is de 10-20-30 richtlijn (S. Santamour, 2002). Deze richtlijn stelt dat de stedelijke boompopulatie niet meer dan 10% van dezelfde soort mag bevatten, niet meer dan 20% van hetzelfde geslacht mag bevatten en niet meer dan 30% van dezelfde familie mag bevatten (S. Santamour, 2002). Per project wordt afgetoetst welke boomsoorten, -geslachten en -families voldoen aan deze voorwaarden. Zie Bijlage 5 als begeleiding in dit proces.

2.2.2 De juiste boom op de juiste plaats

2.2.2.1 Ondergrondse ruimte

Bomen hebben een minimale hoeveelheid doorwortelbaar volume nodig ondergronds om hun bovengrondse delen stevig te verankeren en van voeding en vocht te voorzien. Een vuistrichtlijn die gehanteerd wordt is dat per vierkante meter kroonbedekking 0,75 kubieke meter doorwortelbaar volume nodig is bij een bodem met een gemiddeld mineraalgehalte en met 5% organische stof (Tabel 1). Doorwortelbare ruimtes kunnen bijvoorbeeld gedeeld worden tussen bomen. Een verschillend bovengronds ruimtegebruik kan ondergronds één doorwortelbare ruimte vormen. Nauwkeurigere minimale hoeveelheden doorwortelbaar volume kunnen bepaald worden doormiddel van standplaatsonderzoek en adviesverlening door boomdeskundigen. Mogelijke vertrekpunten om de minimale hoeveelheden doorwortelbaar volume te bepalen zijn de gewenste leeftijd van de boom, de maximale kroondiameter van de gewenste boomsoort. Er kan ook vertrokken met de zoektocht naar een maximaal doorwortelbaar volume om dan de boomsoort te bepalen. Er zullen situaties zijn waaruit blijkt dat een boom niet toepasbaar is vanwege te weinig doorwortelbare ruimte. Het vertrekpunt zal projectmatig bepaald worden.

Als algemene richtlijn kan op basis van de omlooptijd (hoe oud de boom kan worden, soortafhankelijk maar meestal in functie van het beschikbare doorwortelbare volume) minimum hoeveelheden voor het doorwortelbaar volume bepaald worden. De waardes in deze tabel zijn absolute minimumwaardes indien er een kwalitatief groeimedium gewaarborgd is. Er wordt maximaal ingezet op de inrichting van groeiplaatsen voor bomen met een maximale omlooptijd (100-natuurlijke leeftijd) (Tabel 2).

Tabel 1: Minimale kubieke meter doorwortelbaar volume bij een bodem met een gemiddeld mineraalgehalte en met 5% organische stof (Agentschap voor Natuur en Bos, 2008).

Diameter kroon (m)	Verwachte oppervlakte kroonprojectie (m ²)	Nodig doorwortelbaar volume bij een bodem met gemiddeld mineraalgehalte en 5% organische stof (m ³)
	1	0,75
2,5	5	4
5	20	15
7,5	44	33
10	79	59
12,5	123	92
15	177	133
17,5	241	180
20	314	236

Tabel 2: Absoluut minimale hoeveelheid doorwortelbaar volume op basis van de omlooptijd. Er wordt gestreefd naar het inpassen van zoveel als mogelijk bomen met een maximale omlooptijd (100 jaar - natuurlijke leeftijd) (Stad Antwerpen, 2021).

Omlooptijd (jaar)	Minimum doorwortelbaar volume afhankelijk van groeimedium (m ³)
25-30	7-11
50-60	20-30
100-natuurlijke leeftijd	40-60

Niet enkel de hoeveelheid doorwortelbaar volume is van belang, ook de afstand tot ondergrondse obstakels is van belang. Eén van de meest conflicterende situaties die ondergronds ontstaan zijn die tussen bomen en nutsleidingen. Wanneer er herstellingen uitgevoerd of nieuwe nutsleidingen gelegd moeten worden, worden er regelmatig teveel en te dikke boomwortels overgetrokken. Het is daarom essentieel om in het ontwerpproces en de uitvoering nutsleidingen buiten de groeiplaats van bomen te leggen. Indien dit niet mogelijk is wegens technische of financiële redenen moeten de nutsleidingen aangelegd of hersteld worden op een boomvriendelijke wijze (bv. onderboren of wegzuigen van de grond tussen de wortels of gelijkwaardige methode). Nieuwe nutsleidingen in de groeiplaats van bomen worden afgeschermd met een wortelwering. Enkele richtlijnen kunnen uit code nuts gehaald worden. Code nuts is een afsprakenkader tussen de gemeenten en de netwerkbeheerders voor een beter coördinatie en kwaliteit van infrastructuurwerken, van planning tot uitvoering en oplevering waarbij ook rekening wordt gehouden met aanwezige beplantingen en bomen (Vereniging van Vlaamse Steden en Gemeenten vzw, 2018).

2.2.2.2 Bovengrondse ruimte

Bij het ontwerpen en inplannen van nieuwe boomaanplantingen zijn er enkele ontwerprichtlijnen waar rekening mee gehouden moet worden op basis van bovengrondse ruimte:

- 1) Voldoende ruimte laten tussen de stam en de weg, fietspad, voetpad zodat de stam kan dikken zonder de doorgang te belemmeren.
- 2) Voldoende ruimte laten tussen boomkroon en constructies of andere obstakels. Bij ontwerpen moeten de bomen ingetekend worden met hun verwachte volwassen kroon. Op deze manier worden eventuele conflicten opgespoord bij het ontwerpproces.

2.3 Maatschappelijk draagvlak vergroten en duidelijke communicatie

2.3.1 Meldingen en klachten

Een gemeentebestuur krijgt veelvuldig te maken met klachten en meldingen van burgers vanwege hinder door (gemeente)bomen. Waar sommige mensen door bomen hinder ervaren, ervaren anderen de positieve bijdrage van bomen aan de leefomgeving. Doordat hinder deels subjectief is, is het in veel gevallen lastig oordelen. Dit document schept een kader om op een uniforme manier te oordelen over en te reageren op klachten en meldingen van hinder door bomen.

Wanneer klachten en meldingen over bomen binnenkomen gaat dit vaak gepaard met de vraag om als gemeente over te gaan tot het kappen of snoeien van bomen. In deze situatie moet de gemeente volgende vragen afdtoetsen:

1. Waarom de boom kappen of snoeien?
 - a. Er zijn problemen met de veiligheid of het veiligheidsgevoel
 - b. De boom is hinderlijk gesitueerd
 - c. Er doet zich overmatige hinder door de boom voor
 - d. De boom zorgt voor fysieke schade

Om te beslissen hoe er gepast gereageerd kan worden op de vraag tot snoeien of kappen is het belangrijk om te bepalen hoe de boom volgens de bomenvisie beoordeeld wordt:

2. Hoe wordt de boom gewaardeerd door de bomenvisie?
 - a. Waardevolle boom
 - b. Toekomst boom
 - c. Functionele boom

Ten slotte kunnen enkele vormen van actie ondernomen worden, afhankelijk van de situatie:

3. Welke actie wordt ondernomen?
 - a. Geen actie
 - b. Gerichtte en repeterende actie
 - c. Actie in uitzonderlijke gevallen
 - d. Maatwerkactie

Onafhankelijk van wat er bepaald wordt, de gemeente communiceert naar de burger de beslissing en zorgt dat deze beslissing onderbouwd wordt. Dit document helpt bij het onderbouwen van deze beslissing. Er wordt gebruik gemaakt van verschillende bijlages die per onderdeel toegevoegd zijn om het proces van oordelen bevattelijk te maken.

2.3.1.1 Vormen van hinder

2.3.1.1.1 Problemen met de veiligheid of het veiligheidsgevoel

2.3.1.1.1.1 Angst voor takbreuk en omvallende bomen

Bijlage 6: Beslisboom angst voor takbreuk en omvallende bomen

Om de veiligheid van het (straat)bomenbestand te garanderen, worden de bomen in een periode van 3 jaar gecontroleerd doormiddel van een Visual Tree Assessment (VTA). Het kan echter niet uitgesloten worden dat takbreuk voordoet of bomen omvallen/breken bij storm en valwind. Indien er klachten of meldingen binnenkomen over mogelijke takbreuk of het omvallen van bomen wordt dit professioneel en prioritair afgehandeld omdat de veiligheid potentieel in het gedrang komt. Na de melding voert de gemeente een controle uit. Indien er getwijfeld wordt aan de veiligheid, wordt een externe expert (ETW of ETT) ingeschakeld die de stabiliteit controleert. Indien nodig worden maatregelen genomen om de veiligheid terug te kunnen garanderen. In het laatste geval wordt de boom gekapt. Dit wordt gevolgd door een nieuwe aanplant met een geschikte soort op dezelfde locatie. De beslissing wordt gecommuniceerd met de burger.

2.3.1.1.2 Hinder

2.3.1.1.2.1 Blad-, bloesem- en zaadval

Bijlage 7: Beslisboom hinder door blad-, bloesem- of bladval, harde en zachte vruchten, uitwerpselen van dieren, lekkende bomen en pollenallergie

Blad-, bloesem- en zaadval is een natuurlijk proces dat slechts tijdelijk massaal optreedt. Deze vormen van hinder zijn daarom geen reden tot het kappen of snoeien van bomen. Blad-, bloesem- en zaadval zorgen voor een onverzorgd uiterlijk van de openbare buitenruimte en kunnen op verhardingen

gladheid veroorzaken. Om de hinder op het openbaar domein te verhelpen worden in de periode van blad-, bloesem- en zaadval de nodige veegzones van verhardingen ingepland.

2.3.1.1.2.2 Harde en zachte vruchten

Bijlage 7: Beslisboom hinder door blad-, bloesem- of bladval, harde en zachte vruchten, uitwerpselen van dieren, lekkende bomen en pollenallergie

Eikels en kastanjes zijn voorbeelden van harde vruchten, appels en kersen zijn voorbeelden van zachte vruchten. De periode van vruchtval is slechts van korte duur. Harde vruchten kunnen voor hinder zorgen maar zorgen doorgaans niet tot schade. Vooral zachte vruchten kunnen op verhardingen voor gladheid veroorzaken en trekken ongedierte aan. Om de hinder op het openbaar domein te verhelpen worden in de periode van vruchtval de nodige veegzones van verhardingen ingepland. Bomen met zachte vruchten worden enkel nog geplant waar de vruchten geen hinder kunnen veroorzaken. Doorgaans is vruchtval geen reden om een boom te snoeien of kappen.

2.3.1.1.2.3 Uitwerpselen

Bijlage 7: Beslisboom hinder door blad-, bloesem- of bladval, harde en zachte vruchten, uitwerpselen van dieren, lekkende bomen en pollenallergie

Bomen dienen voor veel dieren als voedselbron, rust- of nestplaats. Hierbij vallen de uitwerpselen op de stoep of op voorwerpen (voertuigen, straatmeubilair, terrasmeubilair...) die zich onder de boom bevinden. Dit is echter geen reden om een boom te snoeien of te vellen. Voertuigen en terrasmeubilair kan beschermd worden van uitwerpselen door ze af te dekken wanneer ze niet gebruikt worden.

2.3.1.1.2.4 Pollenallergie

Bijlage 7: Beslisboom hinder door blad-, bloesem- of bladval, harde en zachte vruchten, uitwerpselen van dieren, lekkende bomen en pollenallergie

Sommige mensen zijn allergisch aan het stuifmeel van bepaalde boomsoorten. Stuifmeel kan zich via de wind verplaatsen over grote afstanden. Het verwijderen van één of enkele naburige bomen die de pollenallergie veroorzaken zal weinig tot geen invloed hebben op de hoeveelheid pollen in de lucht. Daarom is dit geen reden om bomen te snoeien of kappen.

2.3.1.1.2.5 Lekkende bomen

Bijlage 7: Beslisboom hinder door blad-, bloesem- of bladval, harde en zachte vruchten, uitwerpselen van dieren, lekkende bomen en pollenallergie

Bladluizen kunnen tot gevolg hebben dat de boom 'lekt'. De luis scheidt een kleverige substantie (honingdauw) af die op onderstaand straatmeubilair en auto's valt. Op deze substantie kan een zwarte schimmel voorkomen (roetdauw). Zowel honingdauw als roetdauw zijn onschadelijk. Lekkende bomen zijn een natuurlijk verschijnsel en is beperkt in duur (voornamelijk tijdens warme vochtige zomers). De kleverige substantie verdwijnt door een regenbui of kan afgewassen worden met water en zeep.

Wanneer er sprake is van hinder op immobiele privé-eigendommen zoals brievenbussen en smeedijzeren hekwerk, dan zal de gemeente maatregelen treffen om de hinder te beperken.

Lekkende bomen zijn geen reden om bomen te snoeien of kappen. Bomen die gevoelig zijn aan bladluizen die lek veroorzaken worden niet bij parkings of aangrenzend aan woonpercelen aangeplant.

2.3.1.1.2.6 Schaduw in achtertuin of woning

Bijlage 8: Beslisboom hinder door schaduw

Achtere tuinen en woningen worden als leefruimte aanschouwd, hier wordt in geleefd. Bij woningen worden volgende ruimtes als leefruimten bekeken: woonkamer, keuken, zakelijke bureau ruimte, een extra leefruimte zoals een (leef)veranda. De overige kamers vallen hier niet onder, bijvoorbeeld: slaapkamer, garage, ... Schaduw door bomen is over het algemeen geen reden om over te gaan tot het snoeien of kappen van gemeentebomen. De situatie moet altijd geval specifiek beoordeeld worden.

Als een achtertuin of woning een hele dag in de schaduw ligt kan men de kroon uitlichten of insnoeien. Opgelicht, uitlichten of insnoeien is niet hetzelfde als kandelaberen of kandelaren. Deze twee laatste hebben als gevolg dat de behandeling om de 5 jaar opnieuw uitgevoerd moet worden.

Voortuinen worden niet als leefruimte aanschouwd. Daarom worden bomen niet gesnoeid of gekapt wegens schaduw in de voortuin.

2.3.1.1.2.7 Schaduw bij zonnepanelen

Bijlage 8: Beslisboom hinder door schaduw

Het verduurzamen van de energievoorzieningen en waarde hechten aan groen- en boomstructuren kan conflicterende situaties tot gevolg hebben. Door onderstaand afwegingskader wordt er helderheid geschept op wat in de toekomst verwacht kan worden en om te voorkomen dat verschillende belangen tot conflicten leiden.

Nieuwbouwlocaties

De keuze voor locatie en omvang van de bomen moet zoveel mogelijk gericht zijn op het zo min mogelijk belemmeren van het rendement van zonnepanelen. Hierbij is het ook van belang de nieuw in te planten bebouwing zo zongericht mogelijk te oriënteren. Let wel op: 'zo min mogelijk belemmeren van het rendement van zonnepanelen' houdt niet in dat schaduw door bomen volledig onmogelijk gemaakt kan worden.

Bestaande situaties

Wanneer er sprake is van een reeds ingerichte buitenruimte met aanwezige bomenbestand, primeren de bomen op de zonnepanelen. Een persoon die er aan denkt zonnepanelen te installeren zal rekening moeten houden met de aanwezige bomen. Verzoeken tot snoeien en kappen worden niet ingewilligd tenzij een boom schade berokkent. Het maatschappelijk belang primeert op het individuele belang.

Herinrichting van de openbare ruimte

Wanneer de openbare ruimte heringericht wordt primeert -zoals in het bomenplan beschreven- het behoud van aanwezige bomen. Indien bomen vervangen worden op dezelfde locatie is er sprake van een bestaande situatie en worden hierboven beschreven uitgangspunten gehandhaafd. Indien bomen bijkomen op nieuwe locaties gelden de uitgangspunten van nieuwbouwlocaties.

2.3.1.1.3 De boom zorgt voor fysieke schade

2.3.1.1.3.1 Overhangende takken algemeen

Bijlage 9 Beslisboom overhangende takken

Geldend voor beplantingen aangebracht vanaf 01/09/2021 (Burgerlijk wetboek, Boek 3, artikel 3.134)

Burgers mogen overhangende takken niet zomaar snoeien van bomen die eigendom zijn van de gemeente en die zich bevinden op openbare wegen, wateren en hun aanhorigheden wanneer die aangebracht zijn vanaf 01/09/2021. De burger kan via een officiële ingebrekestelling eisen dat de gemeente de takken moet snoeien. De gemeente dient binnen zestig dagen na een ingebrekestelling per aangetekende brief te reageren en te argumenteren waarom er al dan niet wordt ingegaan op de eis.

Wanneer de gemeente nalaat te reageren binnen zestig dagen na een ingebrekestelling per aangetekende brief, kan de burger op kosten van de gemeente, de takken zelf wegsnijden en toe-eigenen. De burger draagt zelf het risico voor de schade die hij toebrengt.

De burger kan juridische stappen nemen, tenzij de rechter van oordeel is dat zulks rechtsmisbruik uitmaakt. De rechter houdt bij dat oordeel rekening met alle omstandigheden van het geval, met inbegrip van het algemeen belang. Het recht om de verwijdering te eisen, kan niet uitdoven door verjaring.

Overhangende takken zijn geen reden om over te gaan tot het kappen van bomen. Snoeien is enkel mogelijk als er effectieve schade is. In principe wordt boombeplanting zo gekozen dat ze zo min mogelijk hinder veroorzaken. Bij het ontwerpen van plannen moet er dus nagegaan worden of de volwassen kroon over perceelsgrenzen heen zal groeien en of dit wenselijk is.

Geldend voor beplantingen aangebracht voor 01/09/2021 (Veldwetboek)

Burgers mogen geen overhangende takken snoeien van bomen die eigendom zijn van de gemeente die aangebracht zijn voor 01/09/2021. De buur kan de gemeente wel noodzaken die takken te snoeien. Overhangende takken zijn geen reden om over te gaan tot het kappen van bomen. In principe wordt boombeplanting zo gekozen dat ze zo min mogelijk hinder veroorzaken. Bij het ontwerpen van plannen moet er dus nagegaan worden of de volwassen kroon over perceelsgrenzen heen zal groeien en of dit wenselijk is.

2.3.1.1.3.2 Schurende takken (gevel, raam, dak...)

Bijlage 10: Beslisboom schurende takken

Als takken schuren tegen andermans eigendommen, worden de schurende takken, indien mogelijk, ingenomen door de gemeentelijke groendienst. Als dit niet mogelijk is, wordt een deskundige (ETW) ingeschakeld. Schurende takken zijn in eerste instantie geen reden tot het kappen van bomen. Indien de boom op een locatie staat waar deze niet zijn natuurlijke grootte kan bereiken door plaatsgebrek (en dus altijd tegen de gevel, etc. zal schuren) kan het eindbeeld bijgesteld of de boom gekapt worden en vervangen worden door een geschikte boom voor de locatie. Indien nodig wordt ook standplaatsverbetering uitgevoerd.

2.3.1.1.3.3 Doorgroeiende wortels onder verharding van het openbare domein

Bijlage 11: Beslisboom opgedrukte verharding op openbaar domein

Boomwortels kunnen openbare verharding opdrukken doordat ze ondergronds te weinig doorwortelbare ruimte hebben. De opgedrukte stoeptegels of verharding kunnen een onveilige situatie

tot gevolg hebben. Als de locatie aangepast kan worden zodat de wortels geen of minder opdruk veroorzaken wordt dit toegepast. Mogelijke oplossingen zijn: (i) plantvak vergroten, (ii) standplaatsverbetering toepassen, (iii) wegebouw technische oplossingen (bv.: zwevend fietspad, TFI-methode, grasdallen...). Als ook de wortels gesnoeid moeten worden, zonder dat de stabiliteit van de boom in gevaar komt, wordt dit toegepast door de gemeentelijke groendienst. Als dit niet mogelijk is, wordt een deskundige (ETW) ingeschakeld. In laatste instantie wordt de boom gekapt, en slechts alleen indien de andere maatregelen niet haalbaar zijn. Als er gekapt wordt, wordt de boom vervangen door een soort die geschikt is voor de standplaats op dezelfde locatie of in de nabije omgeving.

2.3.1.1.3.4 Doorgroeiende wortels in riolering

Bijlage 12: Beslisboom doorgroeiende wortels in de riolering

In goed aangelegde riolering groeien doorgaans geen wortels van bomen. Boomwortels vinden hun weg in riolering via scheuren in de buis of via naden die niet goed aansluiten. In de ergste gevallen kunnen boomwortels de riolering helemaal verstoppen. De gemeente is verantwoordelijk om verstoppingen te verhelpen op hun eigen grondgebied. Verstoppingen kunnen verholpen worden door de wortel in de buis te verwijderen, als dit geen schade aan de boom toebrengt, en de buis te herstellen of te vervangen. Het is geen reden om een boom te kappen.

2.3.1.1.3.5 Doorgroeiende wortels van gemeentelijke bomen op privéterrein

Bijlage 13: Beslisboom doorgroeiende wortels op privéterrein

Burgers mogen boomwortels op hun privéterrein zelf doorsnijden als de boom is geplant voor 01/09/2021. Indien de boom geplant is na 01/09/2021 mogen burgers de boomwortels op hun privéterrein zelf doorsnijden nadat ze de gemeente in gebreke hebben gesteld en de gemeente na 60 dagen nog geen actie heeft ondernomen. Ze zijn in alle gevallen zelf verantwoordelijk voor eventuele schade aan de beplanting.

2.3.2 Maatschappelijk draagvlak vergroten en communicatie

Over het belang van bomen wordt geregeld gecommuniceerd. Het vergroten van het bewustzijn zal bijdragen aan een grotere betrokkenheid van de bewoners en hen aanzetten tot het planten van bomen op privéterrein.

Naast het informeren over de ecosysteemdiensten van bomen wordt ook gecommuniceerd over de sociale voordelen van bomen, zoals het creëren van aangename openbare ruimtes, speelplekken voor kinderen en ontmoetingsplaatsen. Bomen zorgen voor een positieve beleving in zowel de verschillende dorpskernen als daarbuiten.

Stimulatie van groene tuinen gebeurt via verspreiding van informatie en materiaal of via financiële stimuli. Op deze manier verhoogt het aandeel groen in de gemeente en stijgt lokale waterinfiltratie.

Bij het inplannen van nieuwe straatbomen worden de bewoners adequaat geïnformeerd en wordt er inspraak van bewoners georganiseerd.

Wanneer beheerswerken gepland zijn, worden de bewoners tijdig verwittigd over de omvang en de duur van de werken.

Bij werken aan de openbare ruimte worden de werfposter en het waarschuwingsbord, ontwikkeld door de Vereniging voor Openbaar Groen, uitgehangen.

3 Bronnen

Aersens, J., De Nocker, L., Lauwers, H., Norga, K., Simoens, I., Meiresonne, L., Turkelboom, F., & Steven, B. (2012). *Daarom groen! Waarom u wint bij groen in uw stad of gemeente.*

Agentschap voor Natuur en Bos. (2008). *Technisch Vademecum Bomen.*

Agentschap Wegen en Verkeer. (2021a). *STANDAARDBESTEK 250 VOOR DE WEGENBOUW Hoofdstuk 2. Versie 4.1.*

Agentschap Wegen en Verkeer. (2021b). *STANDAARDBESTEK 250 VOOR DE WEGENBOUW. Hoofdstuk 11. versie 4.1.*

Konijnendijk, C. C. (2023). Evidence-based guidelines for greener, healthier, more resilient neighbourhoods: Introducing the 3–30–300 rule. *Journal of Forestry Research*, 34(3), 821–830. <https://doi.org/10.1007/s11676-022-01523-z>

S. Santamour, F. (2002). *Trees for urban planting: diversity uniformity, and common sense.*

Stad Antwerpen. (2021). *Bomenplan Stad Antwerpen. Bovenlokaal kader voor een maximaal duurzaam stedelijk boombeheer.*

Vereniging van Vlaamse Steden en Gemeenten vzw. (2018). *Code voor infrastructuur- en nutswerken langs gemeentewegen.* <https://www.vvsg.be/Leden/Omgeving/Water/OW%20d16-043%20v20161018def%20code%20voor%20werken%20langs%20gemeentewegen%20-%20code%20nuts.pdf>

4 Bijlagen

Bijlage 1: Ontwerp dynamische inventaris – beheer module

Bijlage 2: Boomwaardebepalingsmatrix en -beslisboom

Bijlage 3: Beslisboom bescherming van bomen bij werken, projecten en evenementen

Bijlage 4: Werfposter VVOG_+ zakboekje VVOG betreffende boombeschermingszones

Bijlage 5: Beslisboom nieuwe ontwerpen

Bijlage 6: Beslisbomen angst voor takbreuk en omvallende bomen

Bijlage 7: Beslisboom hinder door blad-, bloesem- of bladval, harde en zachte vruchten, uitwerpselen van dieren, lekkende bomen en pollenallergie

Bijlage 8: Beslisboom hinder door schaduw

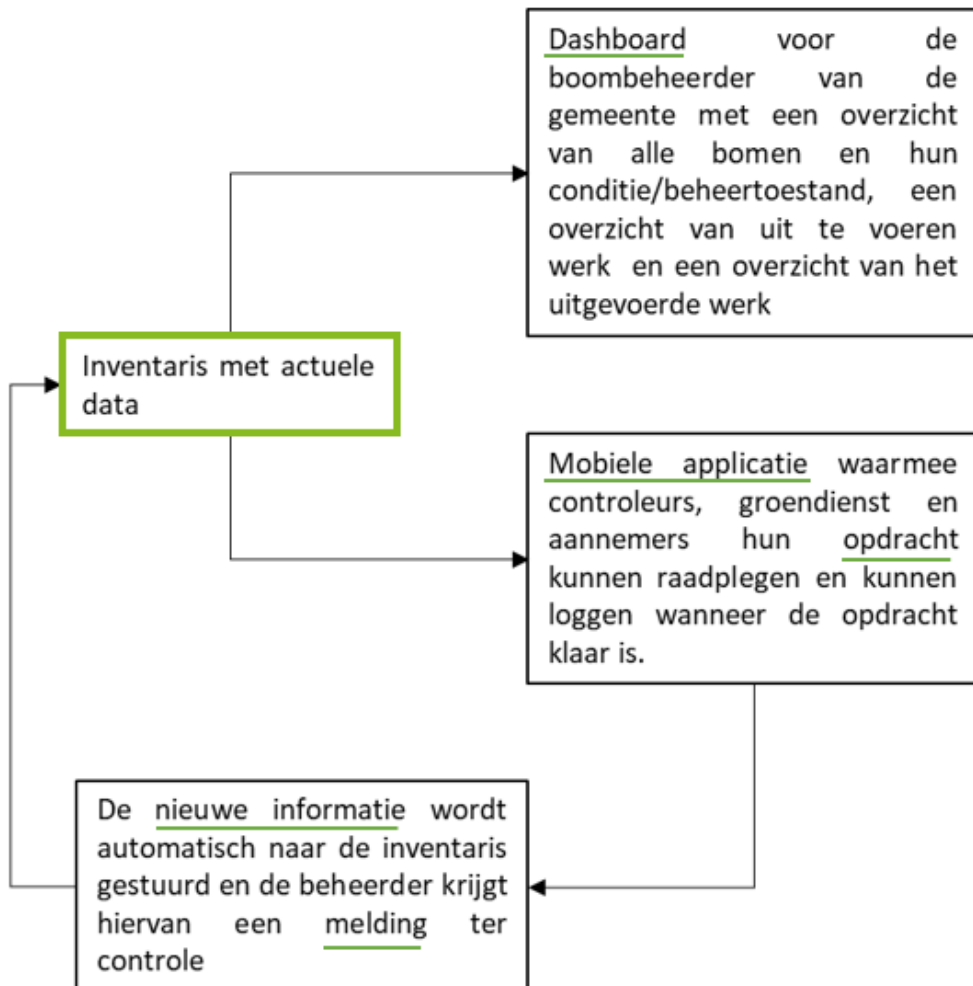
Bijlage 9 Beslisboom overhangende takken

Bijlage 10: Beslisboom schurende takken

Bijlage 11: Beslisboom opgedrukte verharding op openbaar domein

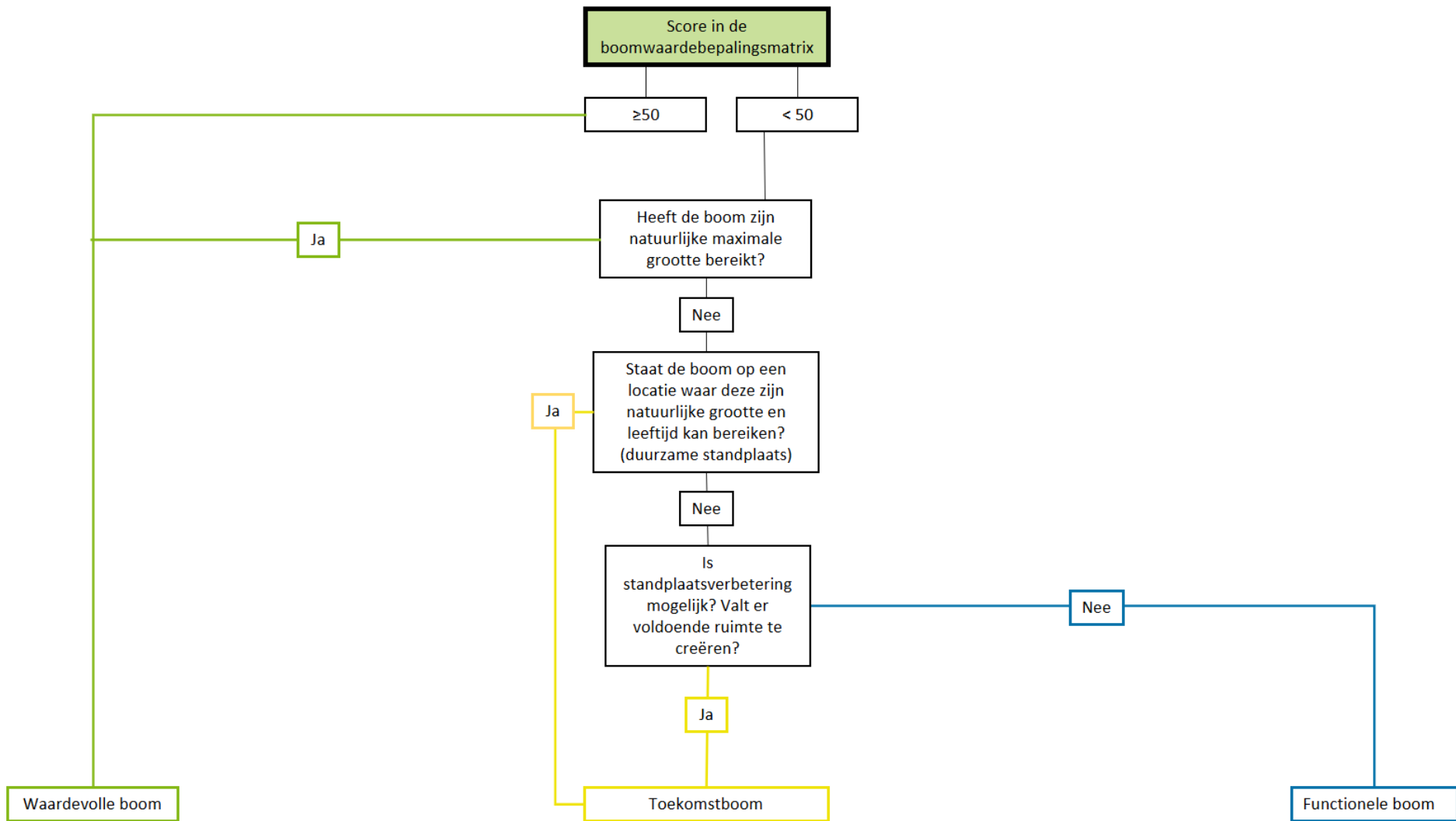
Bijlage 12: Beslisboom doorgroeiende wortels in de riolering

Bijlage 13: Beslisboom doorgroeiende wortels op privéterrein

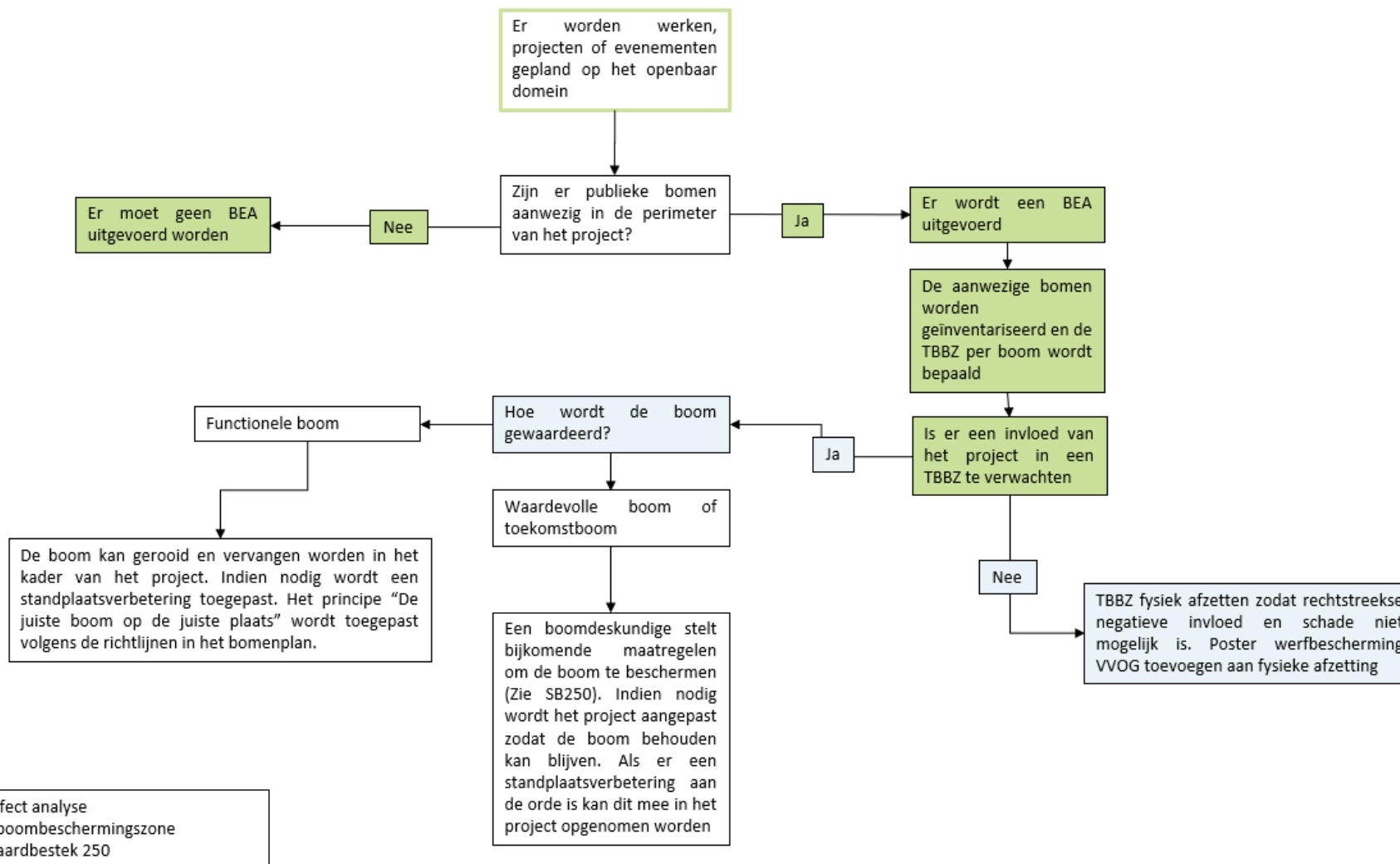


Bijlage 2: Boomwaardebepalingsmatrix en -beslisboom

Categorie	Omschrijving	Waarde	Opmerking
Actuele hoogte	1ste grootteorde (>20 m)	10	
	1ste grootteorde (12-20 m)	8	
	2de grootteorde (6-12 m)	6	
	3de grootteorde (<6 m)	2	
Verwachte hoogte	1ste grootteorde (>20 m)	10	
	1ste grootteorde (12-20 m)	8	
	2de grootteorde (6-12 m)	6	
	3de grootteorde (<6 m)	2	
Diameter kroon	>8 m	10	
	4-8 m	6	
	<8 m	2	
Omtrek	>160 cm	10	
	80 cm - 160 cm	6	
	<80 cm	2	
Leeftijdsverwachting	>100 jaar	10	
	50-100 jaar	6	
	<50 jaar	2	
Erfgoedwaarde	Officiële erkenning onroerend erfgoed	10	Individueel opgenomen of boom maakt deel uit van een ruimere bescherming in inventaris van Onroerend Erfgoed heeft als gevolg machtiging Agentschap Onroerend Erfgoed nodig + automatisch waardevolle boom
	Niet officieel erkend, boom staat wel in erfgoedcontext (bv. associatie met bouwkundig element zoals kapel, watermolen of op een traditionele locatie zoals hoekboom of beeldbepalend op dorpsplein) of boom heeft een sociale of symbolische waarde (herdenkingsboom, geboortebom...)	6	
	Niet officieel erkend, niet in erfgoedcontext en geen sociale of symbolische waarde, wel beeldbepalend voor de nabije omgeving	2	
Vervangingskost	>6500 euro	10	Te bepalen met de uniforme waarde bepaling in de meest recente versie van SB250
	600-6500 euro	6	
	<600 euro	2	
Ecologie	6 kenmerken van ecologische waarde komen voor	10	Kenmerken van ecologische waarde zijn: 1) inheems of ingeburgerde boomsoort, 2) meerjarige vruchtlichamen van houtzwam 3) symbiose met schimmels, 4) begroeiing met epifyten (bv. klimop), 5) dood hout in de kroon 6) holtevorming of nestgelegenheid voor inheemse soorten 7) inrottingsholtes in stam of gesteltak
	4 kenmerken van ecologische waarde komen voor	6	
	2 kenmerken van ecologische waarde komen voor	2	



Bijlage 3: Beslisboom bescherming van bomen bij werken, projecten en evenementen



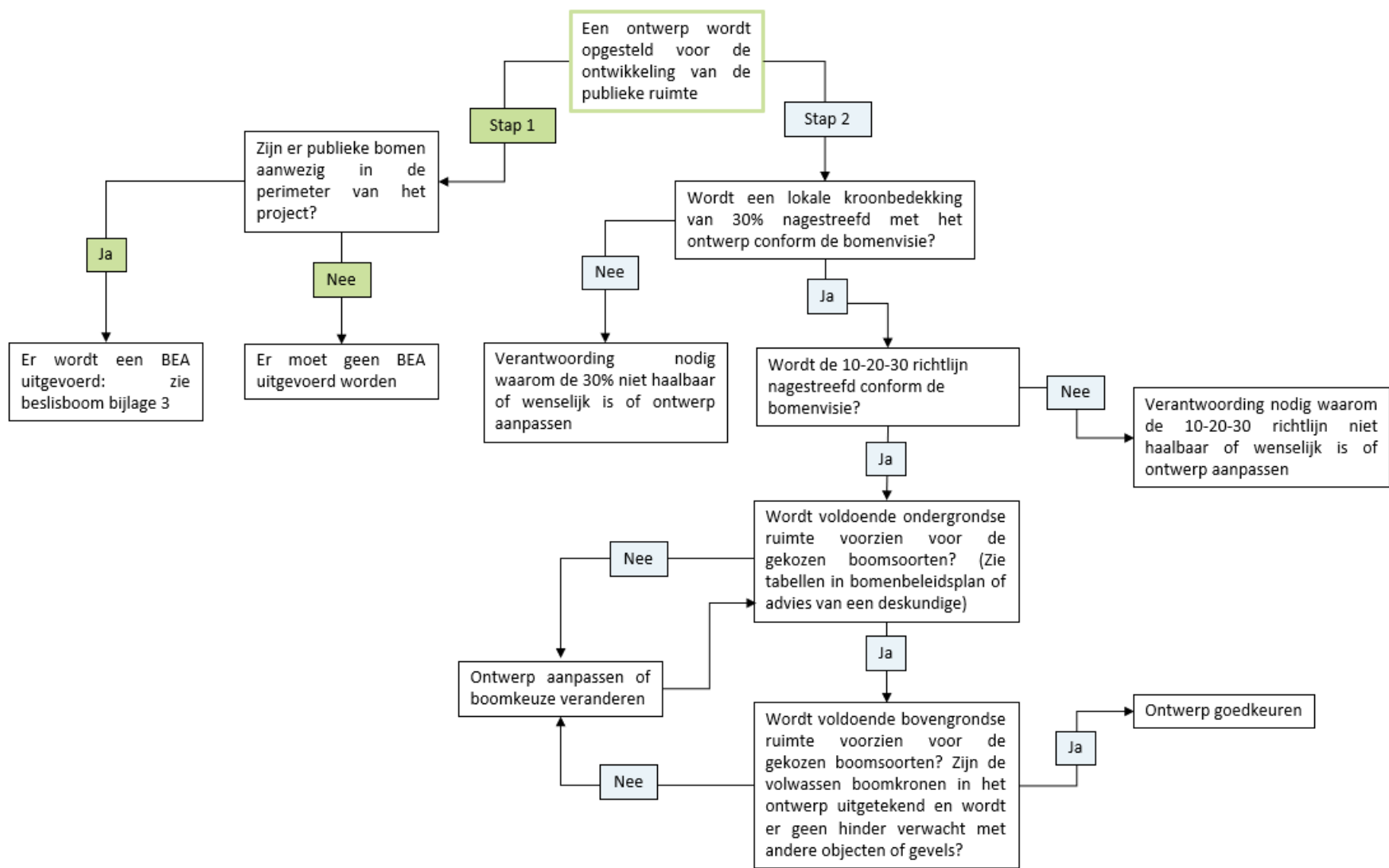
Bijlage 4: Werfposter VVOG + zakboekje VVOG betreffende boombeschermingszones

De poster is ontwikkeld door de Vereniging voor Openbaar Groen en raadpleegbaar via hun website (zie onderstaande link).

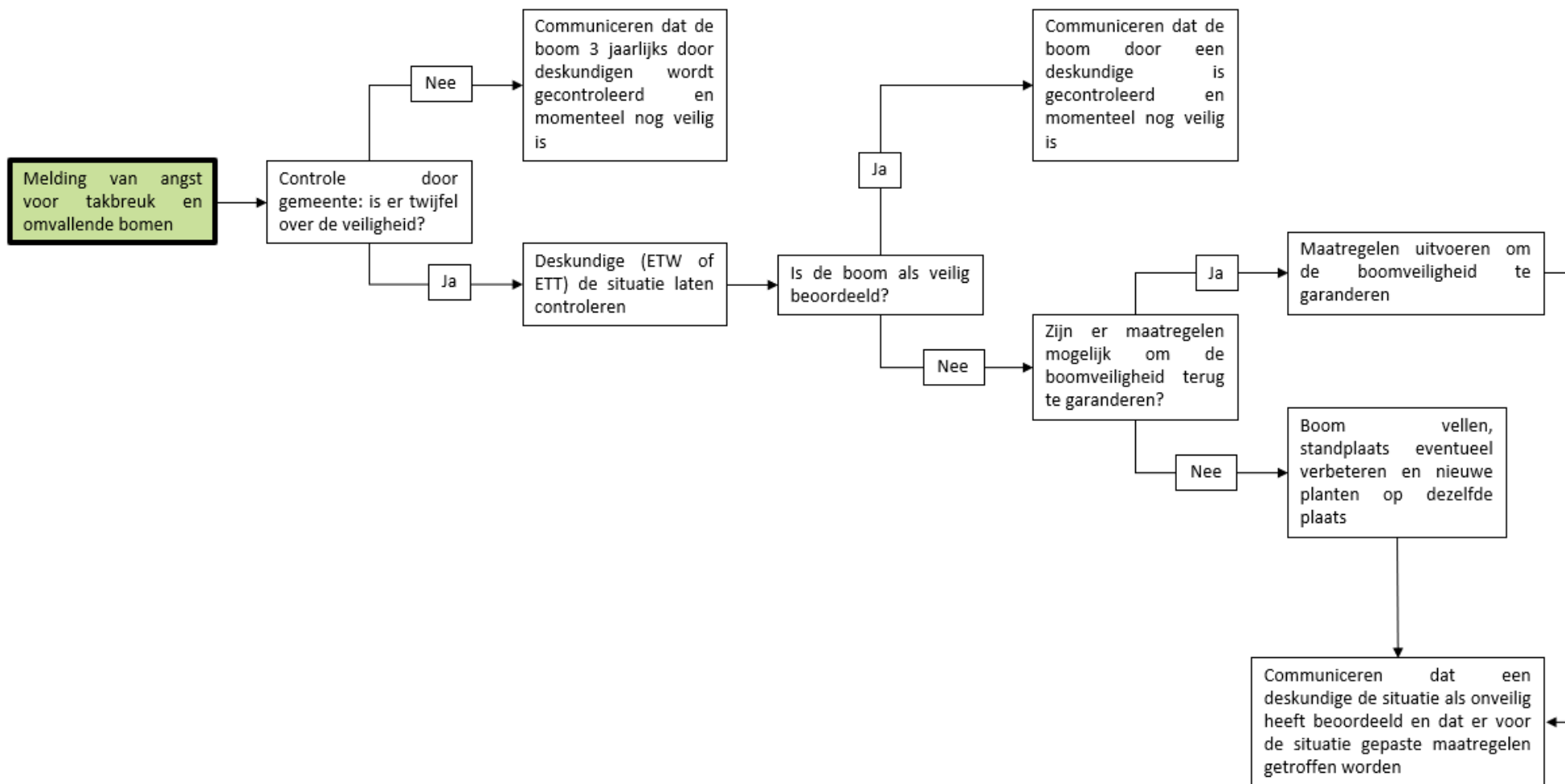
<https://www.vvog.info/publicaties/beschermen-van-bomen>

Meer informatie over boombeschermingszones kan teruggevonden worden in het derde zakboekje van VVOG. Het boekje kan geraadpleegd worden op de technische dienst

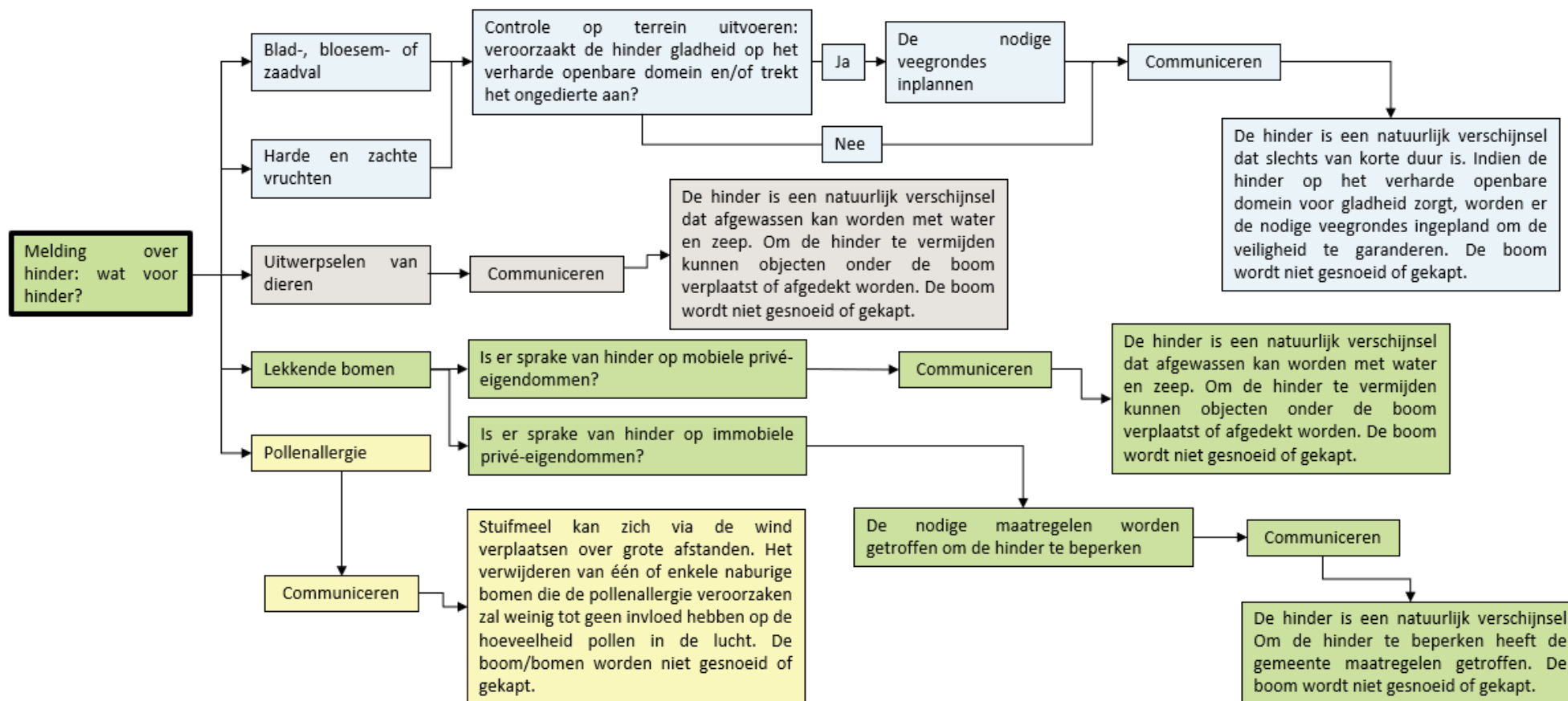
Bijlage 5: Beslisboom nieuwe ontwerpen



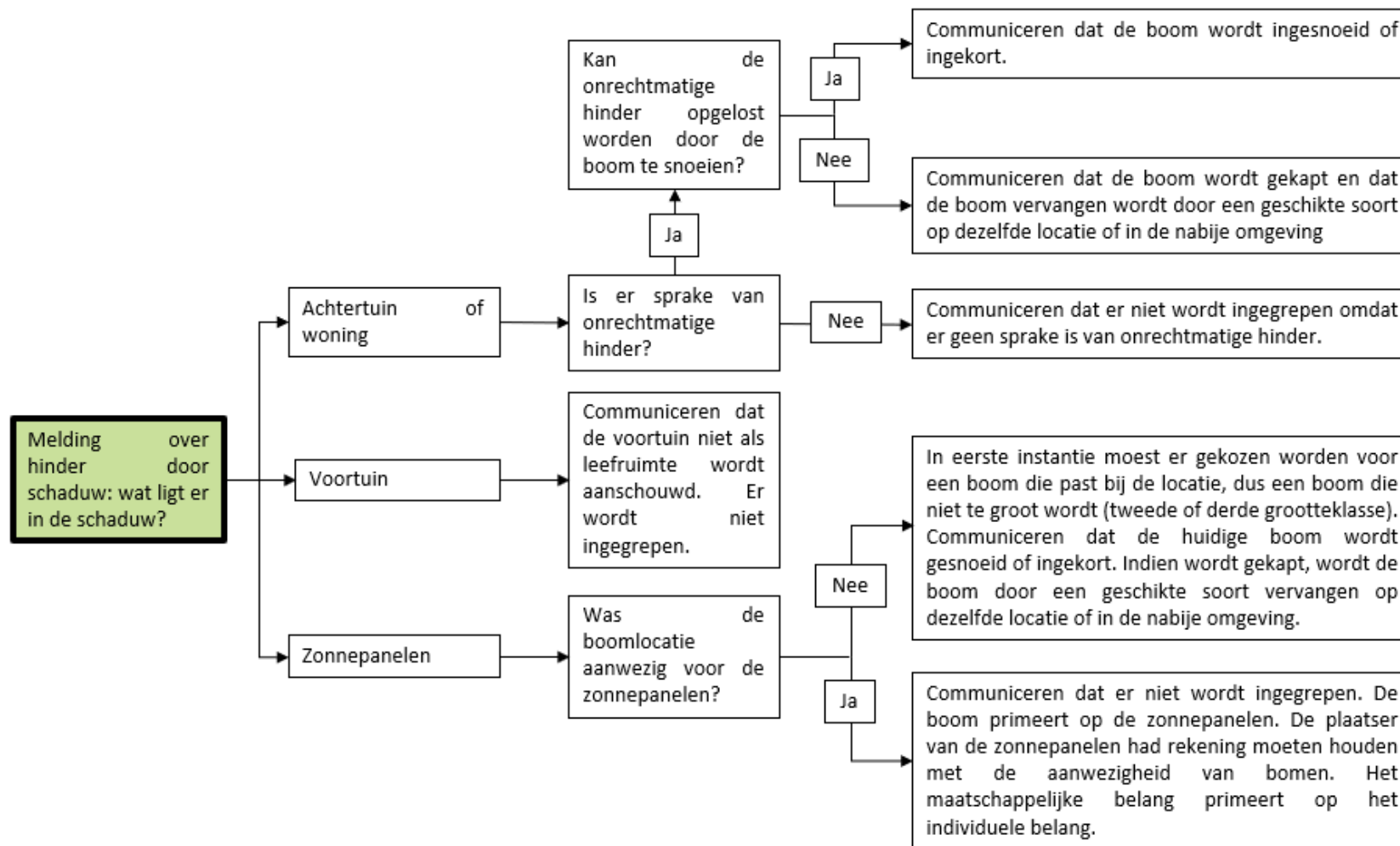
Bijlage 6: Beslisboom angst voor takbreuk en omvallende bomen



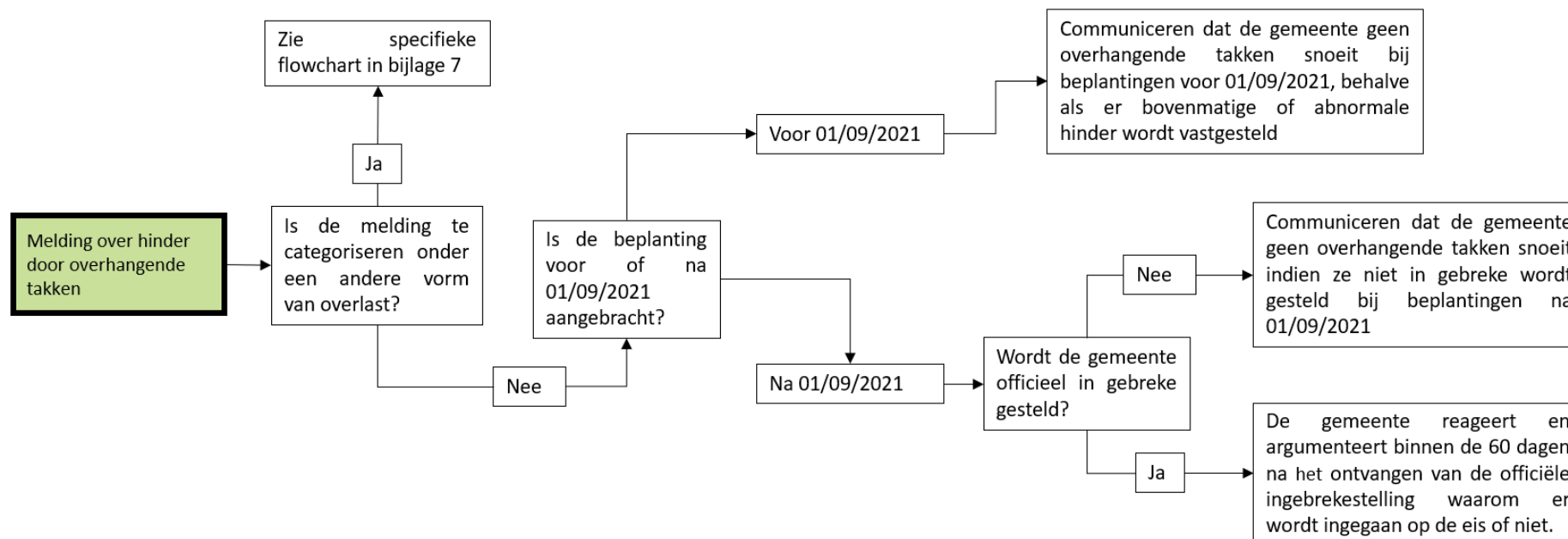
Bijlage 7: Beslisboom hinder door blad-, bloesem- of bladval, harde en zachte vruchten, uitwerpselen van dieren, lekkende bomen en pollenallergie



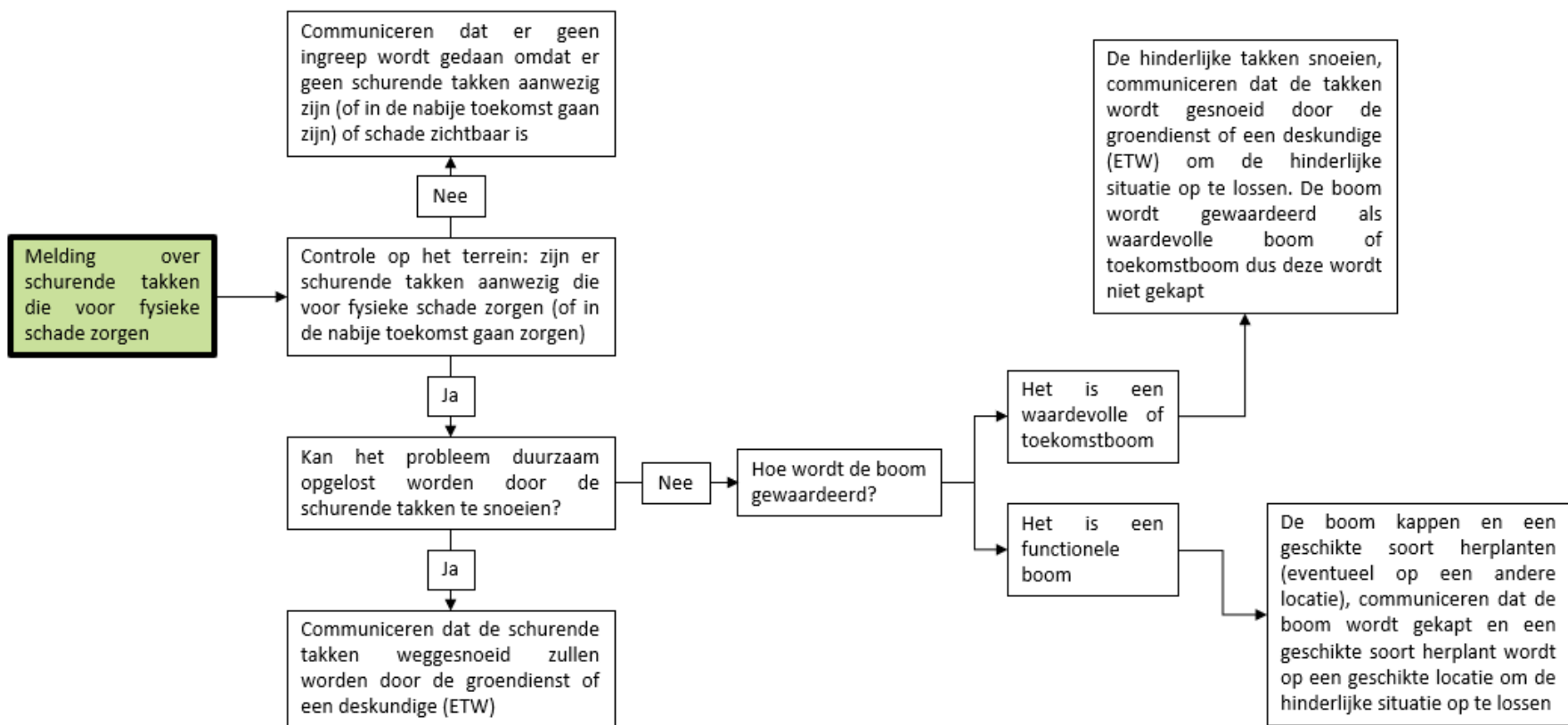
Bijlage 8: Beslisboom hinder door schaduw



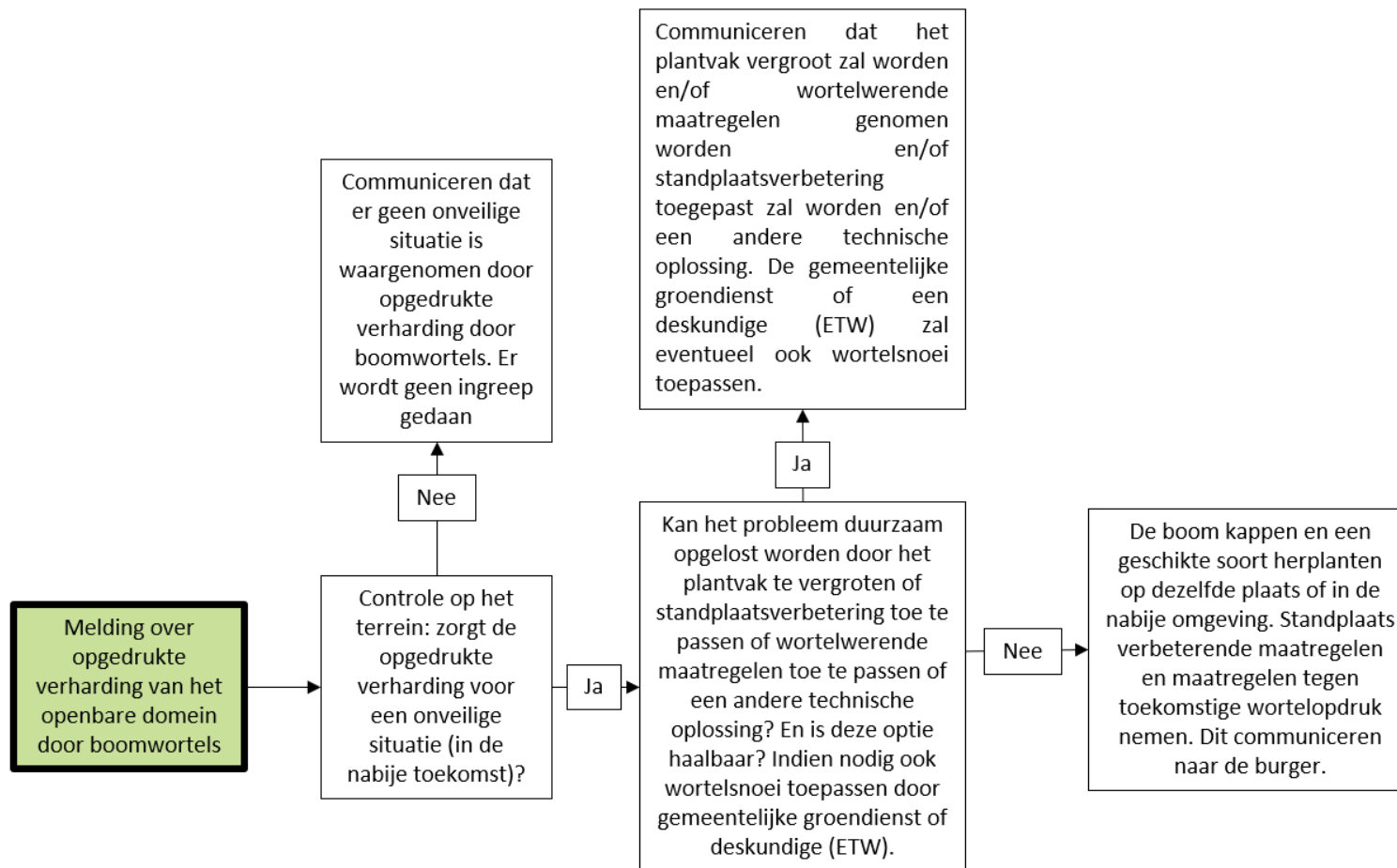
Bijlage 9 Beslisboom overhangende takken



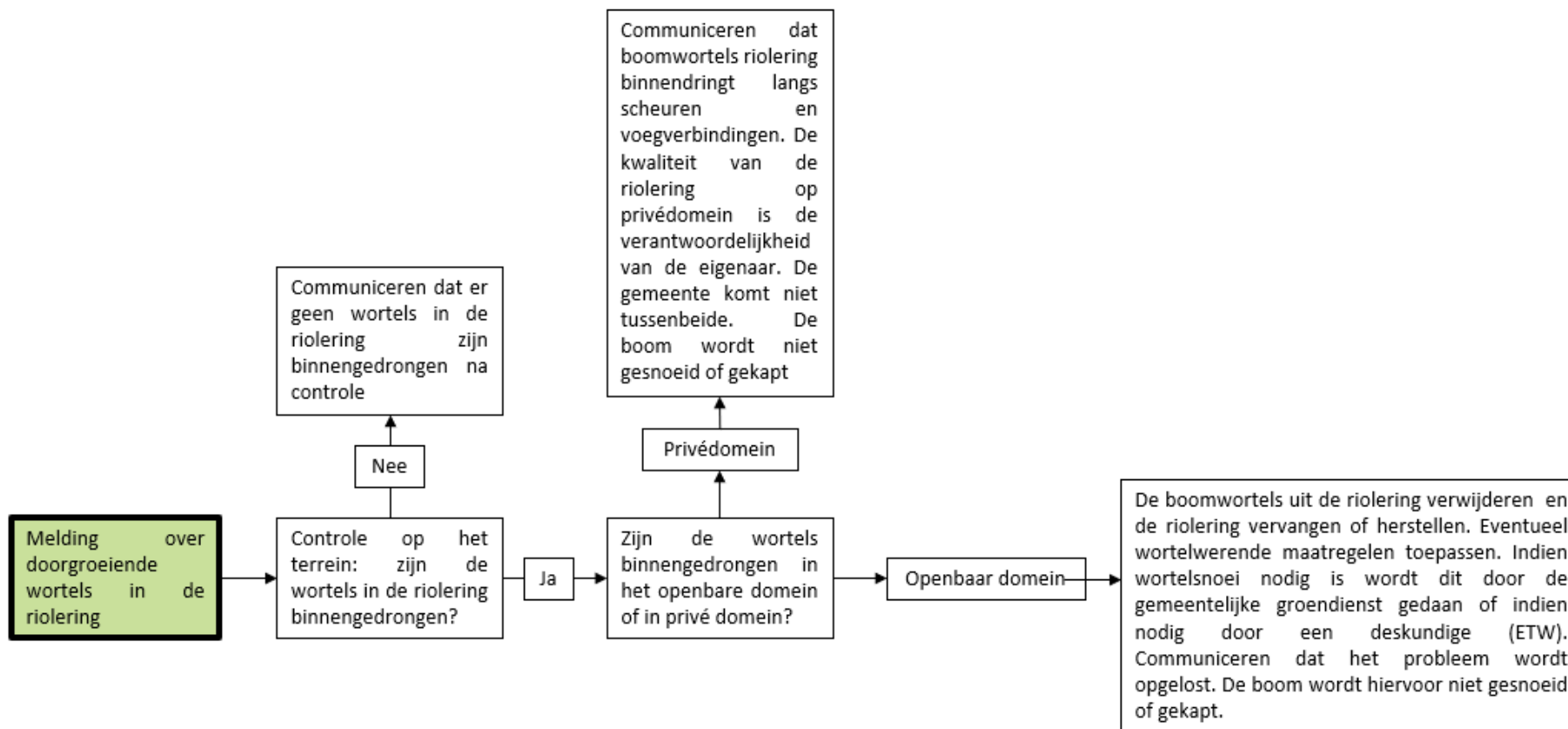
Bijlage 10: Beslisboom schurende takken



Bijlage 11: Beslisboom opgedrukte verharding op openbaar domein



Bijlage 12: Beslisboom doorgroeiende wortels in de riolering



Bijlage 13: Beslisboom doorgroeiende wortels op privéterrein

